

MOTLLOS I CORRONS PER ESTAMPAR. SEGLES XVIII-XIX

M. T. Canals Aromí

Paraules clau: *motllos, corrons, estampar*.

Block-printed and engraved cylinders. XVIII-XIX century

Summary: The prime importance of the block-printed and engraved cylinders still conserved must be underlined since they allow us to follow the development, along the centuries, of the different processes of printing cloth or/and wallpaper (either by a manual or technical system). Moreover, they are as well a reliable proof of the links between Technique and Art.

Key words: block-printed, engraved cylinders.

L'objectiu de presentar un pòster amb la temàtica dels motllos i corrons per estampar —i atesa la idoneïtat que ofereix la secció de recuperació d'instruments científics— és per destacar com és d'important la conservació d'aquestes peces per a l'estudi del desenvolupament dels processos d'impressió.

Seguint els criteris que s'estan desenvolupant sobre la conservació del patrimoni científic, tècnic i industrial, es van guardant en els magatzems d'alguns museus del país —*Museu de l'Estampació de Premià de Mar* i *Museu de les Arts Gràfiques de Barcelona*— una sèrie d'aquests utensilis, la principal característica dels quals és la seva elaboració artesanal.

L'afany de l'home per ornamentar i embellir diferents materials l'ha conduït a idear i elaborar (és a dir, a inventar) diferents artefactes i ginys que, juntament amb els colorants, han permès la impressió sobre roba o/i paper. L'ajuda de mètodes senzills —trepes de cartró retallat— va conduir a incorporar les planxes o motllos de fusta de boix (en algunes fins i tot s'hi poden veure petits fragments metàl·lics encastats), fetes a mà. N'hi ha de diferents models, mides i, fins i tot, qualitats, i en podem trobar de moltes classes: senzilles i rudimentàries fins a les que presenten dibuixos gravats al buit o en relleu, que poden arribar a assolir la categoria de peces artístiques.

El sistema de producció i reproducció de l'estampació ha anat evolucionant al llarg dels segles, i podríem dir que, fins a mitjan segle XIX, es basava en la pràctica manual del sistema discontinu de la utilització de les esmentades planxes o motllos de fusta, prèviamenticolorits, que s'anaven sobreposant damunt el material escollit. A mesura que la tècnica s'implantava —principalment la indústria tèxtil necessitava altres formes per obtenir una produc-

ció a gran escala—, els nous invents, basats en la teoria, aportaren els corrons i cilindres gravats —primer de fusta i després de metall— aptes per a les màquines, la qual cosa va significar el mètode continu.

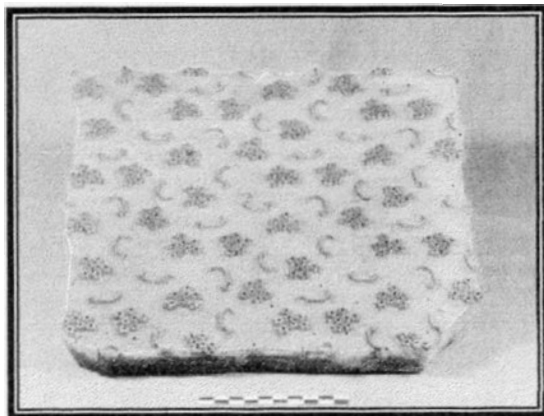
Tot i que assolir una impressió acurada requereix uns bons coneixements de l'ofici, així com cal disposar, també, dels atuells adients, sembla, però, que el sol fet que els motllos i corrons portin a terme una de les tasques intermediàries del llarg procés que ens ocupa no tingui la suficient importància per ser estudiats individualment. Així, resten gairebé oblidats. Cal tenir en compte, entre altres aspectes, la col·laboració dels dibuixants a l'hora de triar i dissenyar el model adequat. Després, les mans del gravador hauran de reproduir i transformar els blocs de fusta a les peces adequades (l'ofici de gravador era practicat a la Península des d'antic). Finalment l'expert estampador ha d'encaixar els motllos o els corrons al punt just per a la perfecta impressió.

Gràcies als coneixements específics, al domini dels atuells i als materials emprats, aquesta activitat sorgida a l'època preindustrial, que *l'homo faver* ha anat perfeccionant, forma part de les denominades tècniques artístiques que són el resultat de la fusió de la Indústria i de l'Art.

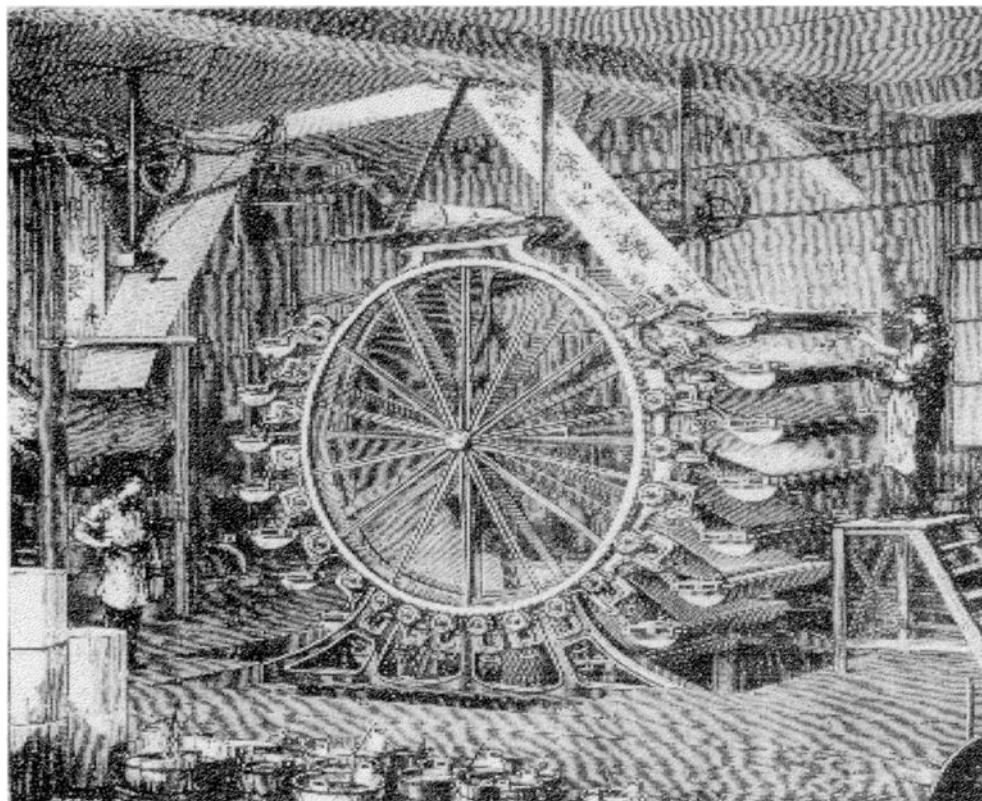
Bibliografia

AMADES, J. (1971), *El paper de Guardes*, Barcelona.

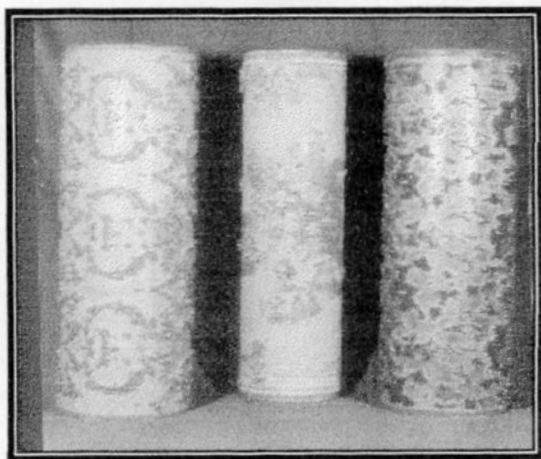
FIGUIER, L. (1876), *Merveilles de l'industrie ou descriptions des principales industries modernes*, París, Jouvett Editeurs.



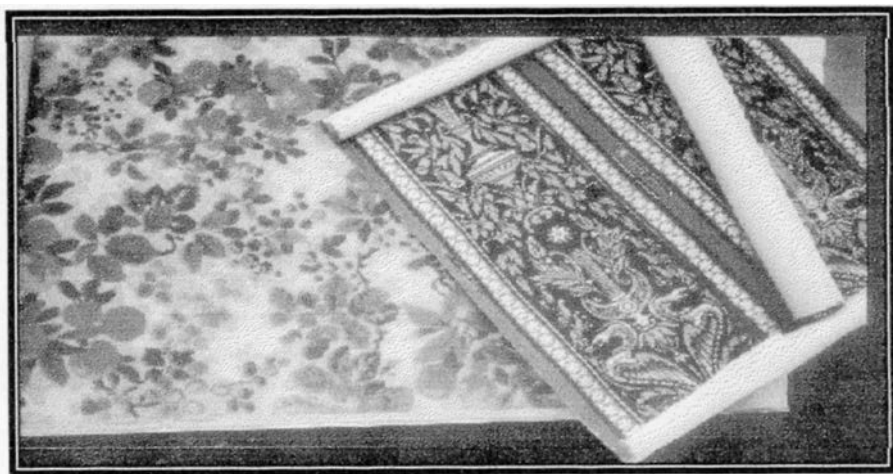
Motllo o planxa de fusta de boix, feta a tres capes contraposades. Segle XIX. Museu de l'Estampació de Premià de Mar.



Les recerques i els assaigs per aconseguir estampar amb gran nombre de colors van conduir a dissenyar màquines gegantines com la de la imatge, amb la que es pretenia imprimir en vint tonalitats diferents. Està composta de vint corrns –un per cada color– més els complements adients que mostra la figura.



Corrons de fusta gravats en relleu. Segle XX. Museu de l'Estampació de Premià de Mar.



Papers pintats amb el sistema manual discontinu, és a dir, per mitjà de motllos. Segle XX. Museu de les Arts Decoratives de Barcelona.